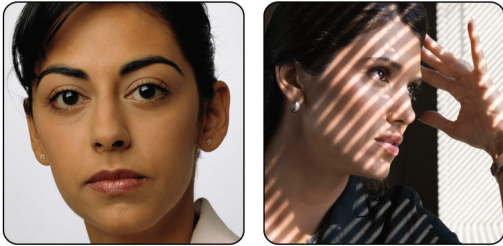


Enfermedad inflamatoria pélvica (EIP): Hoja informativa de los CDC



Las enfermedades de transmisión sexual (ETS) sin tratar pueden causar la enfermedad inflamatoria pélvica (EIP), una afección grave, en las mujeres. Una de cada ocho mujeres con antecedentes de EIP presenta dificultad para quedar embarazada. Usted puede prevenir la EIP si sabe cómo protegerse.



¿Qué es la EIP?

La enfermedad inflamatoria pélvica es una infección de los órganos reproductores de una mujer. Es una complicación generalmente causada por algunas ETS, como la clamidia y la gonorrea. Otras infecciones que no son de transmisión sexual también pueden causar la EIP.

¿Cómo se contrae la EIP?

Usted tiene más probabilidades de contraer la EIP si:

- tiene una ETS y no se hace tratar;
- tiene más de una pareja sexual;
- tiene una pareja sexual que tiene relaciones sexuales también con otras personas;
- ha tenido la EIP antes;
- es sexualmente activa y tiene 25 años o menos;
- usa duchas vaginales;
- tiene un dispositivo intrauterino (DIU) como método anticonceptivo. Sin embargo, el pequeño aumento del riesgo se limita principalmente a las primeras tres semanas después de que el DIU se coloca dentro del útero por un médico.

¿Cómo contraen las mujeres la EIP?

Usted puede protegerse de contraer la EIP si:

- no tiene relaciones sexuales;
- tiene una relación mutuamente monógama a largo plazo con una pareja a quien se le hayan realizado pruebas y haya tenido resultados negativos para las ETS;
- usa condones de látex y diques dentales en forma correcta cada vez que tiene relaciones sexuales.

¿Cómo sé si tengo la EIP?

No existen pruebas para detectar la EIP. Generalmente un diagnóstico se basa en la combinación de sus antecedentes médicos, un examen físico y los resultados de otras pruebas. Es posible que no se dé cuenta de que tiene la EIP, si sus síntomas son leves o usted no presenta síntomas. Pero si tiene síntomas, puede ser que note:

- dolor en la parte inferior del abdomen;
- fiebre;
- flujo vaginal inusual y con mal olor;

- dolor o sangrado durante las relaciones sexuales;
- sensación de ardor al orinar; o
- sangrado entre periodos.

Usted debe:

- hacerse examinar por su médico si nota cualquiera de estos síntomas;
- ver a un médico de inmediato si cree que usted o sus parejas sexuales tienen o estuvieron expuestas a una ETS;
- ver a un médico inmediatamente si tiene cualquier síntoma genital como una llaga inusual, flujo vaginal con olor, sensación de ardor al orinar o sangrado entre periodos;
- hacerse una prueba de clamidia cada año si es sexualmente activa y tiene 25 años o menos;
- hablar con su proveedor de atención médica de manera honesta y abierta si es sexualmente activa y debe también preguntarle si debe hacerse pruebas para detectar otras ETS.

¿Se puede curar la EIP?

Sí, la EIP se puede tratar si se diagnostica temprano. No obstante, el tratamiento no revierte ningún daño que ya se haya producido en el sistema reproductor. Mientras más espere para recibir tratamiento, mayor probabilidad tendrá de presentar complicaciones por la EIP. Es posible que mientras esté tomando los antibióticos sus síntomas desaparezcan antes de que la infección esté curada. Debe terminar de tomar todos sus medicamentos, incluso si los síntomas desaparecen. Asegúrese de informarle a sus parejas sexuales recientes para que se hagan la prueba y también reciban tratamiento para las ETS. También es muy importante que usted y su pareja terminen el tratamiento antes de tener cualquier tipo de relaciones sexuales para que no se vuelvan a infectar entre sí.

Usted puede contraer la EIP nuevamente, si se vuelve a infectar con una ETS. Además, si tuvo la EIP antes tiene mayor probabilidad de contraerla nuevamente.

¿Qué pasa si no recibo tratamiento?

Si se diagnostica y se trata de manera temprana, se pueden prevenir las complicaciones de la EIP. Algunas de las complicaciones de la EIP son las siguientes:

- Formación de tejido cicatricial tanto dentro como fuera de las trompas de Falopio que puede causar obstrucción de las trompas.
- Embarazo ectópico (embarazo afuera del útero).
- Infertilidad (incapacidad para quedar embarazada).
- Dolor pélvico o abdominal crónico.

¿Dónde puedo obtener más información?

División de Prevención de Enfermedades de Transmisión Sexual (DSTDP)

<http://www.cdc.gov/std/spanish/>

Centros para el Control y la Prevención de Enfermedades

Centro de información de los CDC

1-800-CDC-INFO
(1-800-232-4636)

Comuníquese con CDC-INFO

<https://wwwn.cdc.gov/dcs/espanol>

Quiero Saber (from ASHA)

<http://www.quierosaber.org/ets.html>

1-800-783-9877

